

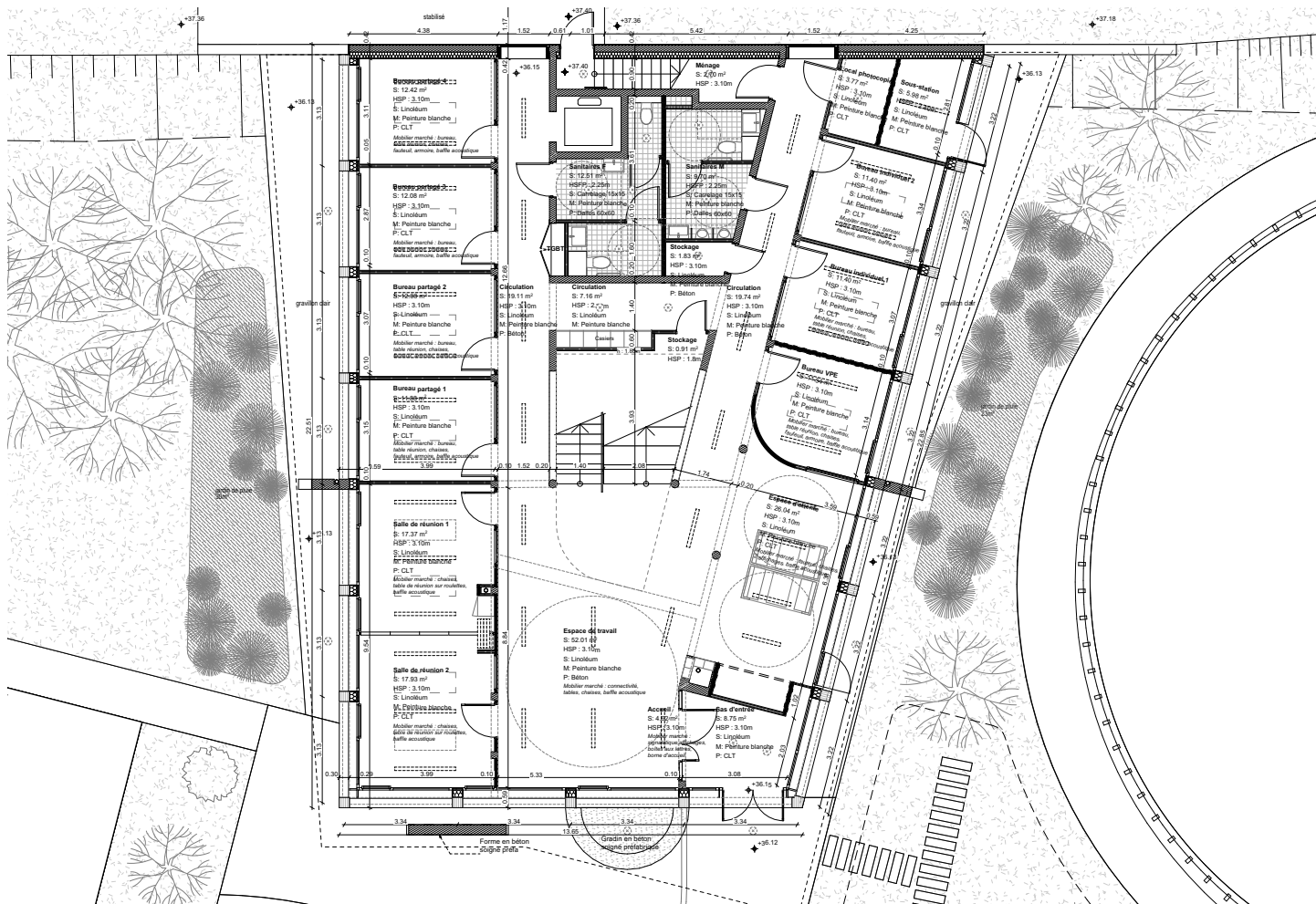
CONSTRUCTION D'UNE MAISON DES ASSOCIATIONS  
AU CAMPUS DE SAINT-DENIS

**PC39 / NOTICE ACCESSIBILITE**

# Effectifs

Etage	Salle	Type d'occupant	Surface accessible	Type retenu	Nombre espaces	Effectif public	Effectif personnel	Sortie / UP réglementaire	Sortie / UP projet
Espace polyvalent									
RDC	Salle polyvalente	Public	84	L	1	100	0	2UP+1 accessoire ou 2 x 1UP	1x2UP + 1x1UP
Bureaux									
RDC	Bureau gestion	Personnel	12	L	1	0	1	1UP	1x1UP
RDC	Bureau partagé	Public	12	L	2	4	0	1UP	1x1UP
RDC	Bureau partagé	Public	12	L	3	4	0	1UP	1x1UP
R+1	Bureau individuel	Public	12	L	7	4	0	1UP	1x1UP
R+1	Bureau individuel	Public	12	L	7	4	0	1UP	1x1UP
TOTAL			240	L	20	76	1	2UP+1 accessoire ou 2 x 1UP	1x2UP + 1x1UP
Salles de réunion									
RDC	Salles de réunion	Maternelle	18	L	2	11	0	1UP	1x1UP
TOTAL			36	L	2	22	1	1/1UP+1 accessoire	1x1UP + 1x1UP

TOTAL RDC			188	L	*	142	1	2dégagements / 3UP	1X2UP + 1x1UP
TOTAL R+1			168	L	*	56	0	2UP+1 accessoire ou 2 x 1UP	1X2UP + 1x1UP
TOTAL			240	L	*	198	1	2UP+1 accessoire ou 2 x 1UP	1X2UP + 1x1dégagement accessoire



## PLAN PROJET

### CONTEXTE REGLEMENTAIRE

En conséquence les dispositions de l'arrêté du 1 août 2006 sont applicables.

Les dispositions architecturales et les aménagements de bâtiment satisfait aux obligations définies aux articles 2 à 19.

- Loi n° 2005-102 du 11 février 2005
- Décret n° 2006-555 du 17 mai 2006
- Décret n° 2007-1327 du 11 septembre 2007
- Arrêté du 20 avril 2017
- Arrêté du 21 mars 2007
- Arrêté du 11 septembre 2007
- Circulaire n° DGUHC 2007-53 du 30 novembre 2007
- Arrêté du 8 décembre 2014

Les dispositions architecturales, les aménagements et équipements intérieurs et extérieurs des locaux d'habitation, qu'ils soient la propriété de personnes privées ou publiques, des établissements recevant du public, des installations ouvertes au public et des lieux de travail doivent être tels que ces locaux et installations soient accessibles à tous, et notamment aux personnes handicapées, quel que soit le type de handicap, notamment physique, sensoriel, cognitif, mental ou psychique. (...)

Article L.111-7 du CCH

Textes législatifs et réglementaires

-CODE DE LA CONSTRUCTION ET DE L'HABITATION (Partie Législative et Réglementaire) : Chapitre 1 Règles générales - Section 3 Personnes handicapées ou à mobilité réduite - Articles L111-

7 à L111-8-4, R111-18 à R111-19-30

-CODE DU TRAVAIL (Nouvelle Partie Réglementaire) : Titre 1er Obligations du maître d'ouvrage pour la conception des lieux de

travail - Chapitre 4 Sécurité des lieux de travail - Articles R4214-1 à R4214-28

-Règlement de sécurité incendie dans les ERP (approuvé par arrêté du 25 juin 1980 et modifié) : Livre

1 Dispositions applicables à tous les établissements recevant du public - Chapitre unique - Articles GN1 à GN14

-Règlement de sécurité incendie dans les ERP (approuvé par arrêté du 25 juin 1980 et modifié) : Livre

2 Dispositions applicables aux établissements des quatre premières catégories - Titre 1 Dispositions générales - Chapitre 9 Ascenseurs, escaliers mécaniques et trottoirs roulants - Articles AS1 à AS11

-Arrêté du 4 novembre 1993 modifié relatif à la signalisation de sécurité et de santé au travail

-Arrêté du 27 juin 1994 relatif aux dispositions destinées à rendre accessibles les lieux de travail aux personnes handicapées (nouvelles constructions ou aménagements) en application de l'article R235-

3-18 du Code du Travail

-Circulaire n° 95-07 du 14 avril 1995 relative aux lieux de travail

-Loi n° 2005-102 du 11 février 2005 pour l'égalité des droits et des chances, la participation et la citoyenneté des personnes handicapées (extraits)

-Décret n° 2006-555 du 17 mai 2006 relatif à l'accessibilité des établissements recevant du public, des installations ouvertes au public et des bâtiments d'habitation et modifiant le code de la construction et de l'habitation

-Arrêté du 1er août 2006 modifié fixant les dispositions prises pour l'application des articles R. 111-19 à R. 111-19-3 et R. 111-19-6 du code de la construction et de l'habitation relatives à l'accessibilité aux personnes handicapées des établissements recevant du public et des installations ouvertes au public lors de leur construction ou de leur création

-Décret n° 2006-1657 du 21 décembre 2006 relatif à l'accessibilité

de la voirie et des espaces publics

-Décret n° 2006-1658 du 21 décembre 2006 relatif aux prescriptions techniques pour l'accessibilité de la voirie et des espaces publics

-Arrêté du 15 janvier 2007 modifié portant application du décret n° 2006-1658 du 21 décembre 2006 relatif aux prescriptions techniques pour l'accessibilité de la voirie et des espaces publics

-Arrêté du 22 mars 2007 modifié fixant les dispositions prises pour l'application des articles R. 111-19-

21 et R. 111-19-24 du code de la construction et de l'habitation, relatives à l'attestation constatant que les travaux sur certains bâtiments respectent les règles d'accessibilité aux personnes handicapées

-Arrêté du 11 septembre 2007 relatif au dossier permettant de vérifier la conformité de travaux de construction, d'aménagement ou de modification d'un établissement recevant du public avec les règles d'accessibilité aux personnes handicapées

-Décret n° 2007-1327 du 11 septembre 2007 relatif à la sécurité et à l'accessibilité des établissements recevant du public et des immeubles de grande hauteur, modifiant le code de la construction et de l'habitation et portant diverses dispositions relatives au code de l'urbanisme

-Arrêté du 30 novembre 2007 modifiant l'arrêté du 1er août 2006 fixant les dispositions prises pour l'application des articles R. 111-19 à R. 111-19-3 et R. 111-19-6 du code de la construction et de l'habitation relatives à l'accessibilité aux personnes handicapées des établissements recevant du public et des installations ouvertes au public lors de leur construction ou de leur création

-Circulaire interministérielle n° 2007-53 du 30 novembre 2007 relative à l'accessibilité des établissements recevant du public, des installations ouvertes au public et des bâtiments d'habitation

-Circulaire interministérielle n° 2007-53 du 30 novembre 2007 modifiée relative à l'accessibilité des établissements recevant du public, des installations ouvertes au public et des bâtiments d'habitation - Annexes

Arrêté du 3 décembre 2007 modifiant l'arrêté du 22 mars 2007 fixant les dispositions prises pour l'application des articles R. 111-19-21 et R. 111-19-24 du code de la construction et de l'habitation, relatives à l'attestation constatant que les travaux sur certains bâtiments respectent les règles d'accessibilité aux personnes handicapées

-Décret n° 2009-500 du 30 avril 2009 relatif à l'accessibilité des établissements recevant du public et des bâtiments à usage d'habitation

-Décret n° 2009-1272 du 21 octobre 2009 relatif à l'accessibilité des lieux de travail aux travailleurs handicapés

-Décret n° 2010-124 du 9 février 2010 portant création de l'observatoire interministériel de l'accessibilité et de la conception universelle

-Décret n° 2011-1461 du 7 novembre 2011 relatif à l'évacuation des personnes handicapées des lieux de travail en cas d'incendie

-Arrêté du 18 septembre 2012 modifiant l'arrêté du 15 janvier 2007 relatif aux prescriptions techniques pour l'accessibilité de la voirie et des espaces publics

-Circulaire du 3 janvier 2013 relative à l'accessibilité aux personnes handicapées

-Article GN8 de l'arrêté du 25 juin 1980 modifié et complété, portant approbation des dispositions générales du règlement de sécurité contre les risques d'incendie et de panique dans les établissements recevant du public (en considérant que les effectifs à prendre en compte dans le présent projet ne nécessitent pas l'adoption de mesures spéciales de sécurité telles que définies au paragraphe 2 - Effectif contenu dans la limite fixée dans l'article GN8 - Déclaration du Maître de l'Ouvrage)

#### Normes

-FD X08-040-3 (mars 2010) : Symboles graphiques et pictogrammes - Dispositifs d'information et de sécurité - Partie 3 : symboles graphiques et signaux visuels relevant de l'accessibilité pour tous (Indice de classement : X08-040-3)

-D11-201 (septembre 2009) : Équipement sanitaire - Lavabos - Conditions de montage et d'installation pour l'insertion des

personnes handicapées + Amendement A1 (mars 2011)

-NF EN 81-70 (septembre 2003) : Règles de sécurité pour la construction et l'installation des ascenseurs

- Applications particulières pour ascenseurs et ascenseurs de charge - Partie 70 : accessibilité aux ascenseurs pour toutes les personnes y compris les personnes avec handicap + Amendement A1 (août

2005) (Indice de classement : P82-100)

-XP CEN/TS 81-76 (octobre 2011) : Règles de sécurité pour la construction et l'installation des ascenseurs - Applications particulières pour les ascenseurs et ascenseurs de charge - Partie 76 : utilisation des ascenseurs pour l'évacuation des personnes handicapées en cas d'urgence (Indice de classement : P82-609)

-NF P98-351 (août 2010) : Cheminements - Insertion des handicapés - Éveil de vigilance - Caractéristiques, essais et règles d'implantation des dispositifs podo-tactiles au sol d'éveil de vigilance à l'usage des personnes aveugles ou malvoyantes (Indice de classement : P98-351)

-NF P 91-201 (juillet 1978): Handicapés physiques

- NF P 98-350 (février 1988): Insertion des handicapés - Cheminement piétonnier urbain - Conditions de conception et d'aménagement de cheminements pour l'insertion des personnes handicapées

- Respect des normes et règlements particuliers suivants :

DTU 75.1 Paragraphe 2.32

NORMES NF S 90.311 Brancards

NORMES NF P 01.010 Dimensions marches/escaliers

NORMES NF P 01.011 Escaliers droits en maçonnerie

NORMES NF P 01.012 Garde-corps

#### Dispositions techniques

- Accessibilité aux personnes handicapées - Référentiel de bonnes pratiques sur l'évacuation des personnes en situation de handicap dans les établissements recevant du public (BP P96-101, décembre 2011)

- Accessibilité aux personnes handicapées - Guide de bonnes pratiques sur la gouvernance de la chaîne de l'accessibilité d'un bâtiment et de ses abords (BP P96-102, juin 2011)

- Accessibilité des établissements recevant du public - Franchissement du dénivelé constitué par une marche d'entrée (BP X35-075, novembre 2007)

## **DISPOSITIONS GENERALES**

### **Article 2 – Cheminement extérieurs**

#### 1) Repérage et guidage :

Le cheminement sera signalé avec des panneaux aux choix d'itinéraires. Le revêtement sera contrasté du reste de l'environnement tant visuellement que tactilement (enrobé bordé d'espace vert), à défaut, un repère continu contrasté visuellement et tactilement (bande en relief) sera mis en place. Ils seront éclairés par des systèmes d'éclairage supérieur à 20 lux (mât / sous face bâtiment).

#### 2) Caractéristiques dimensionnelles

- Devant le futur bâtiment, la cour de récréation créée est inclinée vers le Sud, une zone prévue de liaison entre l'accès principale de l'école, l'école existante et l'extension permet l'accessibilité PMR via un cheminement  $\leq 4\%$  balisé au sol par un repère continu contrasté visuellement et tactilement.
- Devant le bâtiment et ses accès, les espaces extérieures ont un devers  $\leq 2\%$
- Les ressauts et les trous auront des dimensions inférieures à 2 cm. Les premiers seront distants entre eux de plus de 2,5 mètres.
- Profil de travers : 1,4 mètre, devers  $\leq 2\%$
- Espaces de manœuvre: Le cheminement présentera des paliers horizontaux, à 2%, avec des reculs de 2,20 mètres de long devant les portes et les portillons ainsi que des aires de retournement horizontales, à 2 % près, aux niveaux des choix d'itinéraires et devant les entrées. Chaque commande sera accessible par une aire d'usage de 0,8 x 1,3 m.
- Ces zones d'accessibilité seront dotées d'un dispositif d'éclairage minimum de 20 lux pour l'éclairage général.

#### 3) Sécurité d'usage

- Nature du sol traité dans le cadre du projet : revêtement minéral = Enrobé poreux / stabilisé après la sortie de secours arrière sur 30 m pour mettre à distance du bâtiment le public en cas de feu.
- Trous = Largeur inférieure à 2 cm
- Obstacles = Ils seront protégés, comporteront des éléments contrastés, seront munis d'un rappel tactile au sol, ils ne seront pas compris dans le cheminement PMR d'accès au bâtiment. A titre

d'exemple le banc sur le petit parvis de la cour, ou encore les poteaux géométriques.

- Rupture de niveau = protection prévue pour les ruptures de niveau  $\geq 0,40$  m
- Dessous d'escalier = Sans objet
- Volées d'escaliers = sans objet
- Giron = Sans objet
- Parois vitrées = Repérées convenablement : 2 bandes de 5 cm de large à 1,10 et 1,60 m de hauteur.
- Croisement avec des voies véhicule = sans objet

### **Article 3 - Stationnement automobile**

Sans Objet

### **Article 4 - Accès établissement**

- Les entrées seront dans la continuité des cheminements extérieurs.
- Les entrées ne comporteront pas de ressauts supérieurs à 2 cm.
- Les portes de tous les locaux auront une largeur minimale de passage de 90 cm
- Les portes doubles auront un vantail principal de 90 cm
- Les poignées seront accessibles (forme et position).
- Un espace d'usage est prévu devant chaque porte (Minimum 2.2m x 1.4m tirant / minimum 1.7mx1.4m poussant)

### **Article 5 - Accueil du public**

- Le mobilier mis en place permettra l'accès aux personnes à mobilité réduite.
- L'accueil du public se fait par une seule entrée SAS.
- Les panneaux d'affichage seront positionnés à des hauteurs accessibles.
- L'accueil sera signalé dès l'entrée du bâtiment
- L'éclairage au dessus de ces accès permettra un éclairage de 200 lux.

Dans le bâtiment =

Pour les bureaux et les salles de réunions :

- Il sera prévu 1 place accessible PMR par bureau et 2 dans chaque salle de réunion
- le mobilier n'est pas fixe et pourra être déplacé
- les caractéristiques des tables : hauteur comprise entre 70 et 80cm, vide de 60 cm sur 60cm de large pour le passage de genoux



Pour l'espace polyvalent :

- le mobilier n'est pas fixe et pourra être déplacé
- 2 emplacements PMR pour moins de 50 places
- 1 place supplémentaire par tranche de 50 places au-delà.

(ici 3 emplacements car 100 personnes max)

- les caractéristiques des tables : hauteur comprise entre 70 et 80cm, vide de 60cm sur 60cm de large pour le passage de genou.

### **Article 6 - Circulations intérieures horizontales**

- Qualité d'éclairage (minimum 100 lux)
- L'ensemble des circulations accessibles au public auront une largeur supérieure à 140 cm.
- Un éclairage adapté sera mis en place afin d'avoir un éclairage de 100 lux en moyenne en tout point des circulations horizontales.
- Les espaces sous escaliers ( $h < 220\text{cm}$ ) seront protégés.
- Un espace de manœuvre de porte est prévu devant chaque porte  $220 \times 140$  /  $170 \times 140$
- Les murs et sols seront contrastés visuellement.
- Le projet d'extension ne présente pas de pente.

### **Article 7 - Circulations intérieures verticales**

L'escaliers accessoire allant du RDC au R+1 sera équipé comme suit :

- La hauteur de marche  $\leq 16\text{ cm}$
- Le giron  $\geq 28\text{ cm}$
- La largeur de l'escalier = 90cm (pour rappel il s'agit d'un escalier accessoire)
- Les nez de marches contrasté et antidérapant
- La première et dernière contremarche contrastée visuellement
- Appel de vigilance en partie haute voir plan à 50cm de la première marche et de 40cm de largeur sur la la largeur de l'escalier.
- Une mains courantes contrastées d'un côté avec débord aux extrémités
- Un éclairage minimum de 150 Lux

Concernant l'escalier principale =

- L'escalier central allant du RDC au R+1 présente les caractéristiques suivantes :

La hauteur de marche  $\leq 16\text{cm}$  / giron  $\geq 28\text{ cm}$  -  
La largeur de marche entre main courante  $\geq 120\text{ cm}$  avec une largeur entre murs de 140 cm

- Les nez de marches contrasté et antidérapant
- La première et dernière contremarche contrastée visuellement
- Appel de vigilance en partie haute voir plan (à 50cm de la première marche et de 40cm de

largeur sur la largeur de l'escalier.

- Une main courante contrastée d'un côté avec débord aux extrémités et une lisse de l'autre côté marquant la limite avec le gradinage
- Un éclairage minimum de 150 Lux

### **Ascenseurs**

L'ascenseur sera conforme à la réglementation.  
660KG / PMR

### **Article 8 - Tapis roulants, escaliers et plans inclinés**

Sans objet.

### **Article 9 - Revêtements des sols, murs et plafonds**

- *Nature et couleur des matériaux et revêtements de sols, murs et plafonds (Les matériaux doivent éviter toute gêne sonore ou visuelle, dans ce but ils doivent respecter certaines dispositions)*  
- *Traitement acoustique des espaces d'accueil, d'attente du public et de restauration – matériaux prévus (niveaux de performance visés en termes d'isolement acoustique et d'absorption des sons aire d'absorption des revêtements et éléments absorbants  $> 25\%$  de la surface au sol de ces locaux)*

- Les cheminements sont prévus contrastés.
- Le sol aura une couleur en contraste avec les murs (linoleum coloré)
- La signalétique des locaux sera travaillée de façon à être clairement identifiable afin de faciliter les déplacements.
- L'ensemble des locaux et circulations recevront un traitement acoustique soit en plafond soit en mur et fonction de la configuration et de la réglementation en vigueur (fibres de bois en faux plafond)

### **Article 10 - Portes, portiques et sas**

*Dimensionnement des portes battantes, des portes automatiques, des portillons (largeur des portes, positionnement des poignées, résistance des fermes portes, repérage des parties vitrées, ...)*

- Les portes de tous les locaux auront une largeur minimale de passage utile de 90 cm.
- Les portes doubles auront un vantail principal de

100 cm avec une largeur de passage de 90cm.

- Les poignées seront accessibles (forme et position).
- Un espace d'usage est prévu devant chaque porte 140\*220 / 140\*170
- L'effort nécessaire pour ouvrir les portes, même équipées de fermes portes sera < à 50N.
- Les portes vitrées seront signalées par une signalétique comprise entre 1 m 10 et 1 m 60 du sol.

### **Article 11 - Locaux ouverts au public, aux équipements et dispositif de commande**

*- Description des appareils distributeurs, des dispositifs d'information et de communication divers, notamment signalétique, écrans, panneaux à messages défilants, bornes d'information, dispositifs de sonorisation*

*- Hauteur et emplacement des équipements et dispositifs de commande destinés au public, notamment*

*dispositifs d'ouverture de portes, interrupteurs, commandes d'arrêt d'urgence, (Nécessité d'un repérage*

*aisé des équipements et dispositifs de commandes contraste visuel, signalisation,...)*

*- Caractéristiques minimales du vide nécessaire en partie inférieure des guichets, mobiliers à usage de*

*lecture, d'écriture ou d'utilisation d'un clavier*

*- Information sonore doublée par une information visuelle*

- D'une manière générale tous les dispositifs utilisables par le public seront rendus accessibles, que ce soient des commandes ou du mobilier.
- Les panneaux de signalisations seront compréhensibles et contrastés.

### **Article 12 - Sanitaires**

*- Localisation et caractéristiques minimales à respecter pour les sanitaires accessibles aux personnes handicapées*

*- Espace latéral libre à côté de la cuvette, espace de manœuvre de porte avec possibilité de demi tour*

*à l'intérieur ou à défaut à l'extérieur*

*- Positionnement de la cuvette, de la barre d'appui (hauteur), des accessoires tels que miroir, distributeur de savon, sèche mains...*

*- Obligation d'un lave mains à l'intérieur des sanitaires adaptés*

Le projet prévoit trois blocs sanitaires : deux à RDC (Hommes / femme) et un autre au R+1. Ils ont tous au moins une cabine PMR respectant les conditions suivantes :

Elle sera équipée :

- d'un lave main à levier ou automatique (hauteur < 85 cm et espace libre de h70 cm x 60 cm et profondeur 30 cm),
- de lavabos accessibles dans les parties communes des sanitaires et du SAS restaurant (hauteur < 85 cm et espace libre de h70 cm x 60 cm et profondeur 30 cm).
- d'un distributeur de savon (80 cm < h < 130 cm), d'un miroir (h mini 105 cm),
- barre d'appui à 135° à 40 cm du mur et 70 cm < h < 80 cm
- la distance entre l'axe de la cuvette et la barre d'appui est comprise entre 0,40 m et 0,45 m.
- la surface d'assise de la cuvette est située à une hauteur comprise entre 0,45 m et 0,50 m du sol, abattant inclus

### **Article 13 - Sorties**

- Les sorties normales seront en continuité des circulations extérieures, elles seront équipées d'un affichage signalétique + bloc « issue de secours » (toutes les sorties seront accessibles aux personnes à mobilité réduite)

### **Article 14 - Eclairage**

Minimum d'éclairage prévu =

Cheminement extérieur : 20 lux

Sas restaurant / entrée extension : 200 lux

Salle de classe / Salle de motricité / salles de restaurant : 300 lux

Circulations intérieures horizontales : 100 lux

Escaliers : 150 lux

### **Article 15 - Dispositions supplémentaires pour certains types d'établissements**

Sans objet

### **Article 16 - Public assis**

Chaque bureau, salle de réunion ou espace

polyvalent dans la continuité des circulations disposent d'emplacements à l'usage d'une personne à mobilité réduite (cf description plus haute) / Cf plans

**Article 17 - Locaux d'hébergement**

Sans objet

**Article 18 - Douches et cabines**

Sans objet

**Article 19 - Caisses de paiement**

Sans objet.

**ARTICLE GN8 : Principes fondamentaux de conception et d'exploitation d'un établissement pour tenir compte des difficultés rencontrées lors de l'évacuation :**

Des alarmes lumineuses seront disposées dans les pièces suivantes afin de tenir compte de la spécificité des locaux et des différentes situations de handicap des personnes amenées à les fréquenter isolément : sanitaires, circulations.

Les sorties sont multiples au RDC. Les abords sont assez étendus pour pouvoir s'éloigner suffisamment. Il est prévu un espace d'attente sécurisé au R+1 dans un des bureaux en façade principale avec une baie pompier accessible.

À Saint-Denis  
Le 14/05/2025

